

Zirkonzahn

TITANIUM SPECTRAL-COLOURING ANODIZER

MANUAL



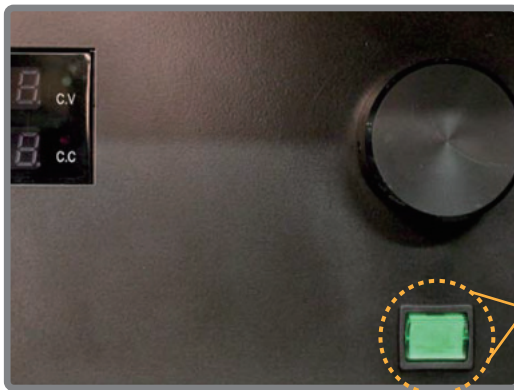
**HIGH
DENTAL**
KOREA

Use of Titanium Spectral-Colouring Anodizer의 메뉴얼



01.

티타늄 컬러링 아노다이저의 문을 연다.



02.

메인 스위치로 장비 전원을 켜다.
작동 준비가 되면 짧은 신호음이 울린다.



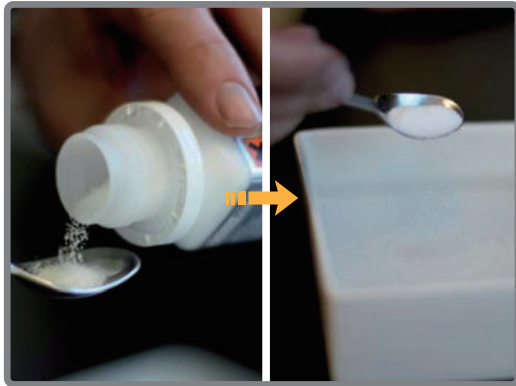
03.

장비에서 트레이를 꺼내서...



04.

미온수 250ml를 넣는다.



05.



아노다이징 파우더 5g (약 1티스푼)을 트레이에 넣는다.

주의 : 크기가 큰 수복물의 경우

(예를 들어, 바 구조물, 멀티 유닛 브릿지), 아노다이징 파우더의 양을 2배 (약 2 티스푼) 넣어야 한다.



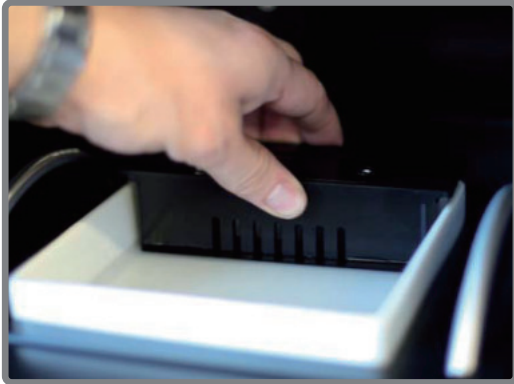
06.

파우더가 모두 녹을 때까지 잘 저어준다.



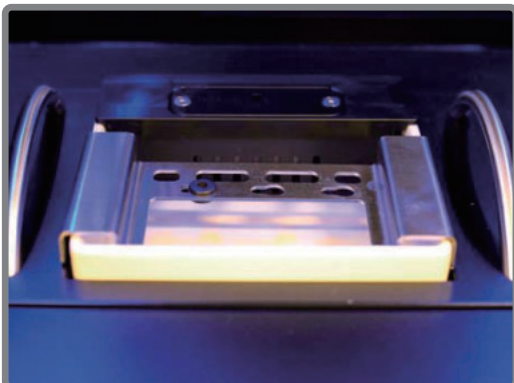
07.

티타늄 컬러링 아노다이저 안의 제위치에 트레이를 다시 넣는다.



08.

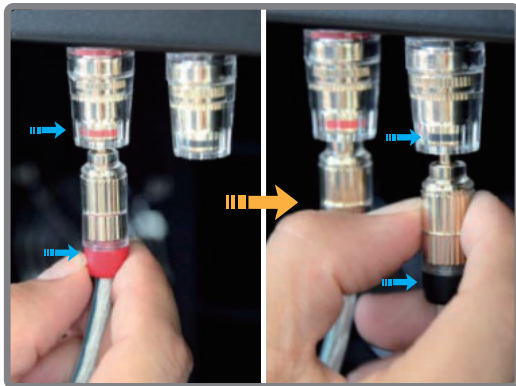
트레이 뒷쪽에 검정색 음극 장치를 놓는다.



09.

트레이 위에 고정장치를 놓는다.

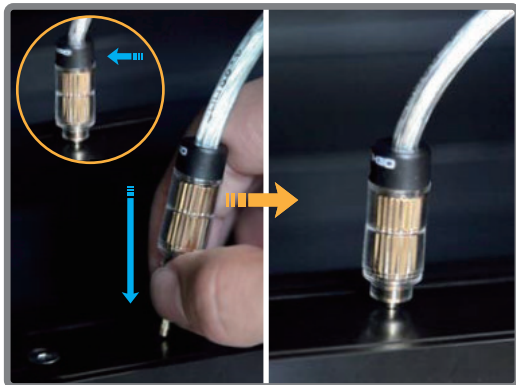
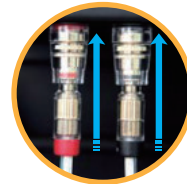




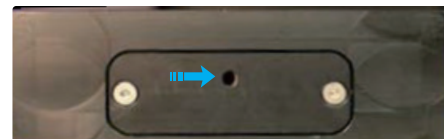
10.

상단에 양극과 음극 커넥터를 끼운다. 같은 색의 플러그와 소켓을 연결해야 한다.

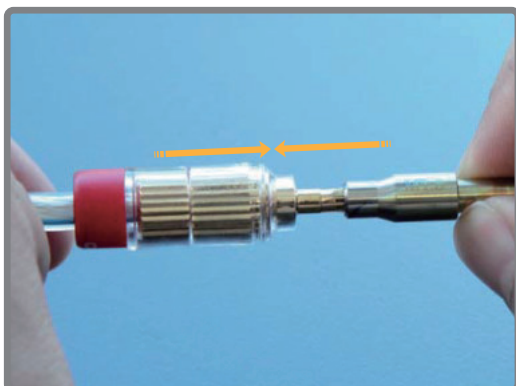
(양극 = 빨강 / 음극 = 검정)



11.



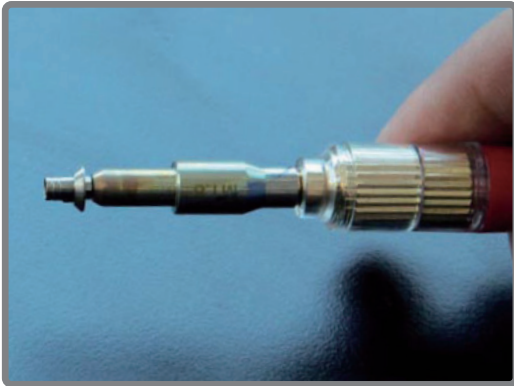
음극 커넥터의 검정색 반대쪽을 검정색 음극 장치의 구멍에 끼운다.



12.

양극 커넥터의 빨강색 반대쪽을 고정장치의 해당 부품에 끼운다.





13.

색을 입힐 작업물을 고정장치에 끼운다.

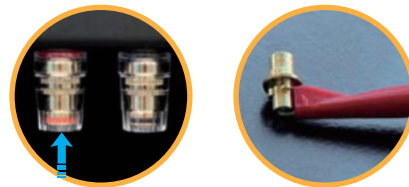
주의 : 제조사에서 제공하는 스크류 도구를 사용하세요!



14.

원한다면, 빨간색 미니 집게를 사용할 수 있다.

작업물을 빨간 소켓에 연결하면 된다.



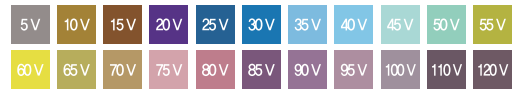
15.

색을 입힐 작업물이 용액에 완전히 잠기도록 고정 장치에 넣는다.



16.

휠을 돌려 색상을 조정한다.



17.

시작 버튼을 누르면 파란 라이트가 켜진다.



18.

티타늄 컬러링 아노다이저의 문을 닫는다.

신호음이 울리면 전기 화학적 과정이 시작되고 약 5초간 지속된다.



19.

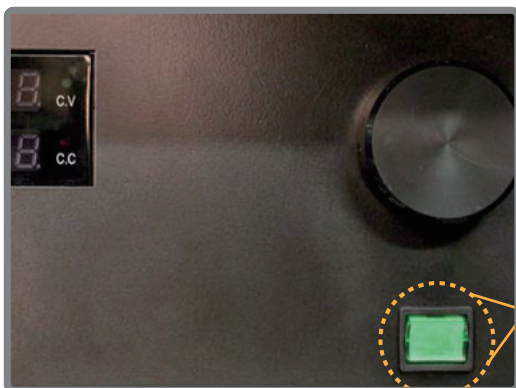
신호음이 다시 울리고 파란색 라이트가 켜지면 티타늄 컬러링 아노다이저의 문을 다시 열 수 있다.



20.

아노다이징한 작업물의 표면에 색이 입혀졌다.
이제 고정장치에서 빼내 물로 잘 헹군다.
새로운 아노다이징 작업을 즉시 시작할 수 있다.
(작업과정 13 참고)

작업물의 색상 강도가 원하는 대로 나오지 않았다면 전압을 5V 정도 올려서 다시 아노다이징한다.



21.

작업이 끝나면 전원 스위치를 끈다.



22.

아노다이징 파우더를 물에 녹인 후에는, 여러번 아노다이징 작업을 할 수 있다. 하지만 며칠간 사용하지 않거나, 오염되었을 경우 용액을 교체하는 것을 권장한다.

이와는 별개로, 트레이 바닥의 침전물을 피하기위해 아노다이징 용액은 최소 1주일마다 교체해야 한다.

지르콘잔의 티타늄 컬러링 아노다이저는 반드시 지르콘잔의 아노다이징 파우더와 함께 사용한다.

(주)하이덴탈코리아

주소 : 서울시 영등포구 경인로 775, 에이스하이테크시티 2-207

Tel : 02-779-8597 Fax : 02-778-7459